

Come aggiungere e configurare il lettore QR CODE GREEN PASS sui terminali termografici DS-K1T671TM-3XF, DS-K1TA70MI-T e DS-K5671-3XF/ZU

Vittorio Veneto, 04/10/2021

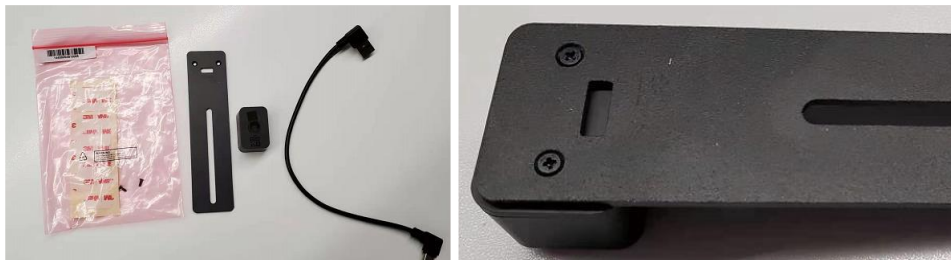
Descrizione:

Questo "how-to" identifica la procedura per collegare e configurare il nuovo lettore QR CODE GREEN PASS DS-KAB6-QR sui terminali termografici con iVMS4200 che lo supportano.

Dispositivi compatibili e loro versioni:

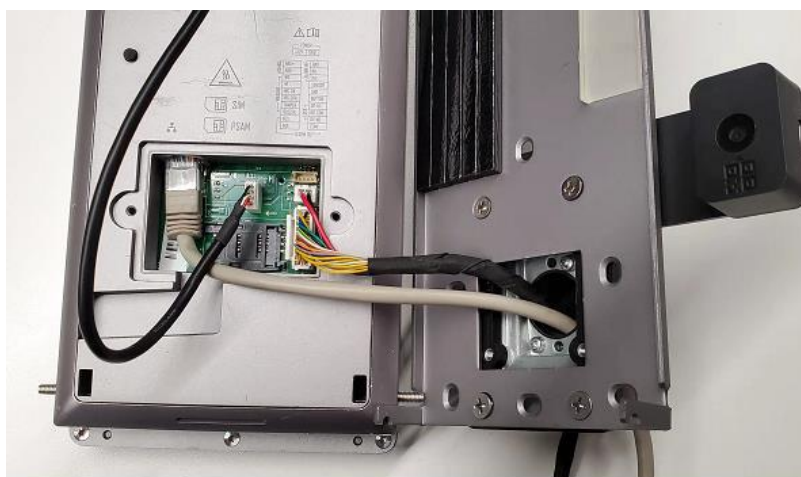
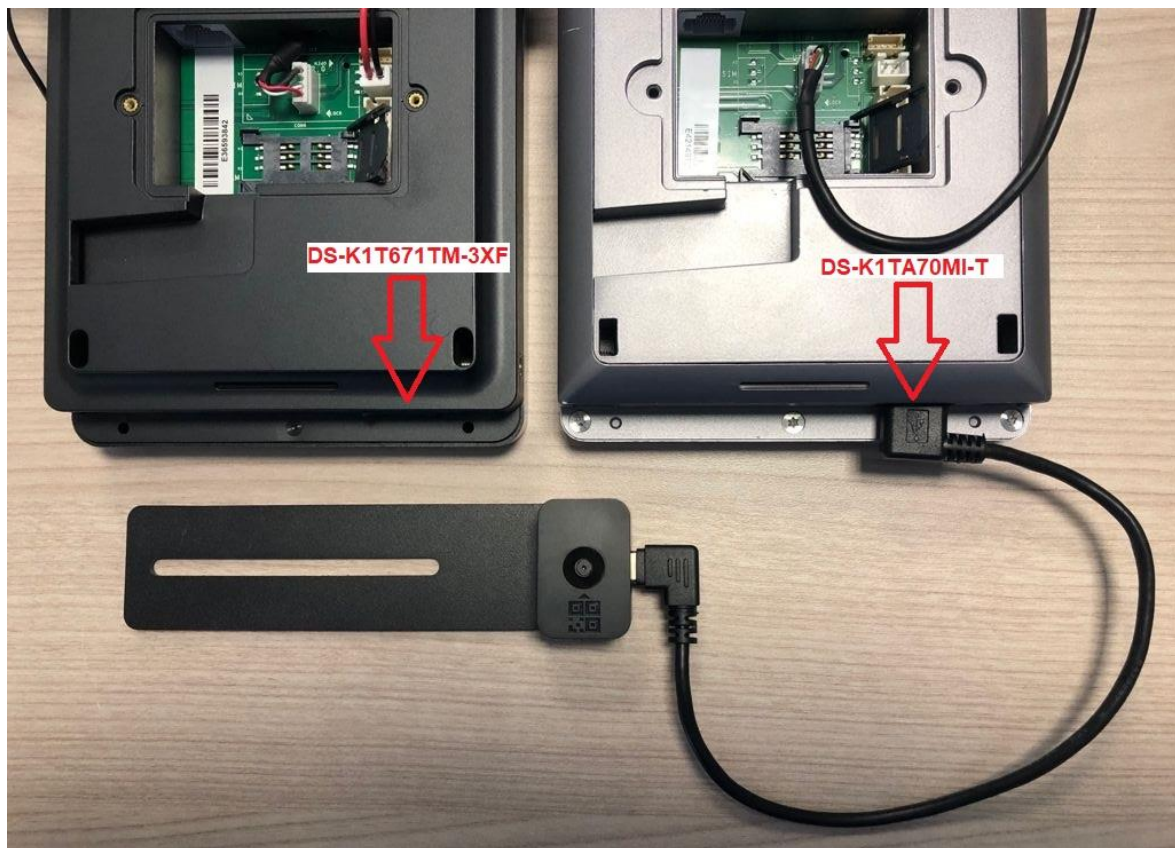
DS-K1T671-3XF DS-K1TA70MI-T DS-K5671-3XF/ZU	Versione	ARM: DZP20210727181_671_AI3_EN_STD_V3.2.32_210928 MCU: ACS_DS- K1T671_ST1_GML_GM_V1.0.1_build210123_Net Thermal module: digicap_thermo-en-gm_V5.5.4_build201107
	iVMS4200	Baseline V. 3.5.0.9 e successive (Importante: al momento le funzionalità specifiche sono programmabili esclusivamente mediante menu locale, accedendo con le credenziali amministratore)

- 1) **Preparazione dei componenti del modulo DS-KAB6-QR.** Aprire la confezione del modulo lettore QR CODE che contiene gli accessori di fissaggio e la guida metallica.



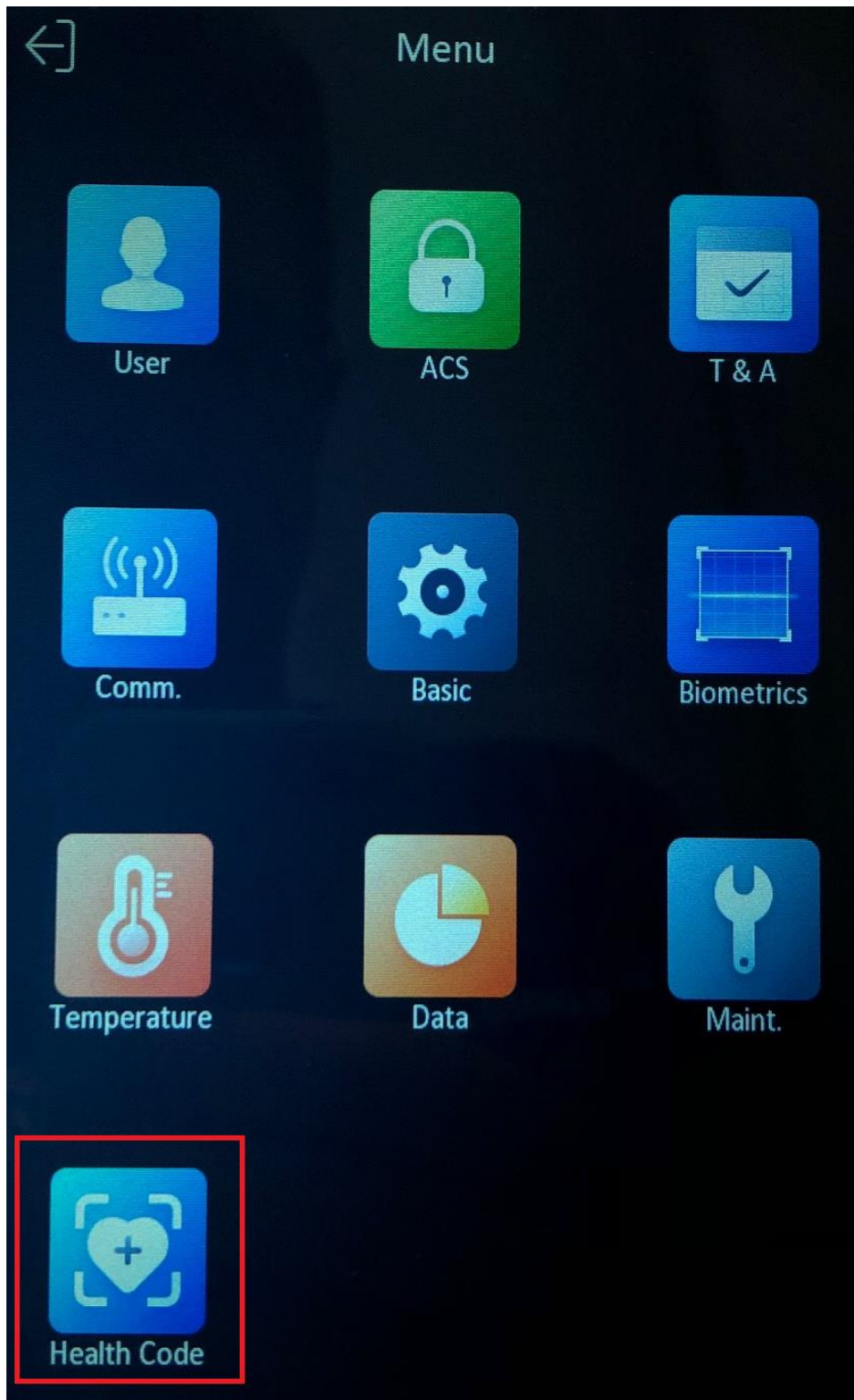
2) **Collegamento del modulo DS-KAB6-QR ai terminali.** Inserire il connettore USB nel modulo e l'altra estremità alla porta USB presente sui terminali nella parte inferiore, come mostrato in figura, e fissare la guida sul supporto originale del terminale (oppure utilizzare gli adesivi 3M forniti per un'applicazione personalizzata).

Nota importante: per una corretta lettura del QR CODE, posizionare il telefono o altro supporto nel quale è presente il codice da leggere ad una distanza di circa 15-20cm dal terminale, mantenendo per quanto possibile ferma tale sorgente grafica. La lettura richiede tipicamente 2s e pertanto è necessario non spostare il QR CODE dall'inquadratura fino ad ottenere l'esito.

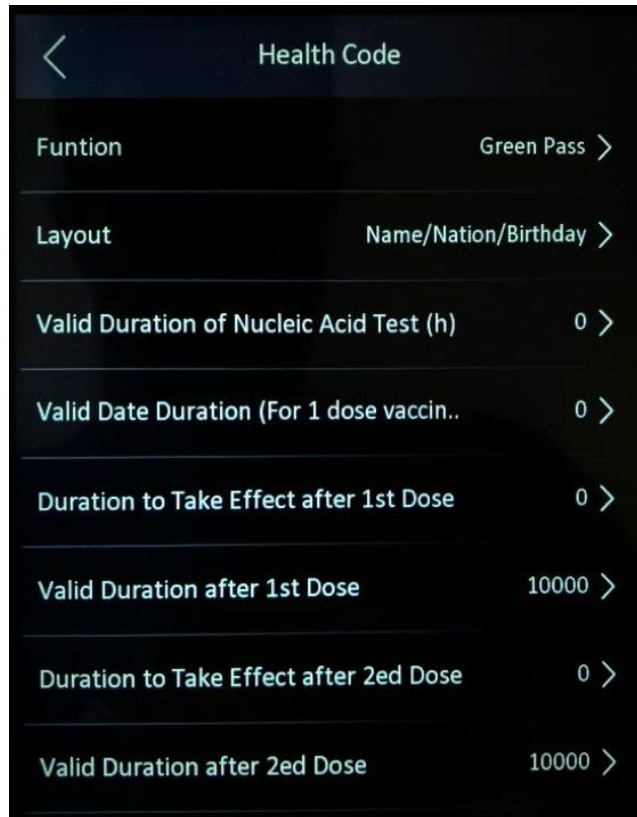


3) **Programmazione modalità di funzionamento.** Il lettore QRCode non necessita di pre-configurazione, essendo dotato di driver che viene automaticamente riconosciuto ed integrato nei terminali preposti, previo aggiornamento del FW.

Accedere al menu locale di amministrazione ed entrare nel sotto-menu "Health Code"



All'interno del menu "Health Code" è possibile eseguire la programmazione dei principali parametri di verifica e validazione del QR Code relativo al Green Pass. Di seguito sono evidenziati i parametri ed il loro significato, così come i valori standard di default (consigliati):



Health Code	
Function	Green Pass >
Layout	Name/Nation/Birthday >
Valid Duration of Nucleic Acid Test (h)	0 >
Valid Date Duration (For 1 dose vaccin..	0 >
Duration to Take Effect after 1st Dose	0 >
Valid Duration after 1st Dose	10000 >
Duration to Take Effect after 2ed Dose	0 >
Valid Duration after 2ed Dose	10000 >

Function: permette di scegliere la modalità di lavoro ed ha la priorità su tutte le altre impostazioni del terminale (anche su quella "solo temperatura").

- Green Pass: esegue unicamente la verifica del QR Code ed apre il varco in presenza di certificato valido
- Temperature&Green Pass: esegue prima la verifica di validità del Green Pass e, solo nel caso di certificato valido, prosegue con la misura e controllo della temperatura. Il varco si apre solo al superamento di entrambi i criteri.
- Temperature: è la modalità per escludere la funzione QR Code. Selezionando tale modalità, ed in accordo alle impostazioni del menu "temperatura" già presente in baseline, è possibile utilizzare il terminale per un accesso con solo controllo della temperatura.

Quando il controllo temperatura è abilitato, è possibile anche aggiungere la funzione di controllo presenza mascherina indossata e subordinare la validazione e quindi l'apertura del varco anche ad essa.

Layout: permette di scegliere la combinazione di informazioni da visualizzare a display al momento della verifica del QR Code tra "Name", "Nation" e "Birthday". Deselezionando tutti i campi non verrà mostrata alcuna informazione relativa all'utente (modalità "None").

Valid Duration of Nucleic Acid Test (h): valore espresso in ore; permette di impostare il periodo di validità del test rapido

Valid Date Duration (For 1 dose vaccine): valore espresso in giorni; permette di impostare il periodo di validità del vaccino per il quale è prevista una sola dose

Duration to take effect after 1st dose: valore espresso in giorni; lasciare il valore standard "0" salvo particolari richieste o configurazioni

Valid duration after 1st dose: valore espresso in giorni; permette di impostare il periodo di validità del green pass dopo la prima dose, per una tipologia di vaccino per il quale sono previste due dosi

Duration to take effect after 2nd dose: valore espresso in giorni; lasciare il valore standard "0" salvo particolari richieste o configurazioni

Valid duration after 2nd dose: valore espresso in giorni; permette di impostare il periodo di validità del green pass dopo la seconda dose, per una tipologia di vaccino per il quale sono previste due dosi

Per comodità, elenchiamo i **valori ad oggi** (04 ottobre 2021) da impostare e attualmente in vigore. È necessario mantenersi informati attraverso i canali ufficiali del governo italiano per qualsiasi variazione inerente l'inserimento di nuovi controlli sul certificato verde, nonché qualsiasi variazione sui cambi temporali di validità (la programmazione andrà infatti eseguita in locale da personale abilitato ad accedere al menu di amministrazione e formato per l'interazione con i parametri da modificare).

<i>Valid Duration of Nucleic Acid Test (h):</i>	48
<i>Valid Date Duration (For 1 dose vaccine):</i>	365
<i>Duration to take effect after 1st dose:</i>	0
<i>Valid duration after 1st dose:</i>	42
<i>Duration to take effect after 2nd dose:</i>	0
<i>Valid duration after 2nd dose:</i>	365